

# Sur les traces de Loti, Gauguin ou Brel... le

# Les Marquises ou

■ **L'archipel est composé de six îles (habitées) au nord est de Tahiti**

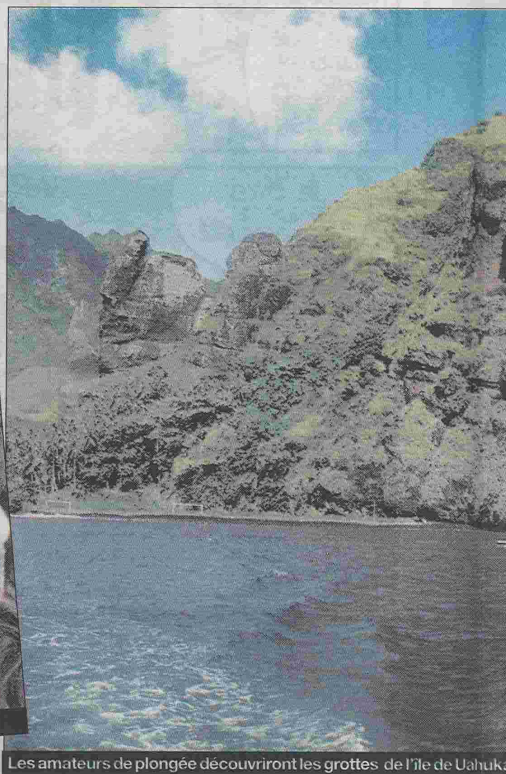
**L**emythe de l'Eden ou des îles du bout du monde continue à faire rêver. Alors pourquoi ne pas réaliser ce rêve à l'occasion d'un anniversaire de mariage, d'un voyage de noces ou tout simplement pour aller sur les traces de Jacques Brel? Mais comme tout paradis se mérite, il vous faudra comme d'illustres prédécesseurs tels Melville, Loti ou encore Stevenson, mettre le cap sur les îles les plus spectaculaires et lointaines de la Polynésie. Situé à 1.500 km au Nord-Est de Tahiti, l'archipel des Marquises est constitué de six îles habitées (Nuku Hiva, Ua Pou, Ua Huka, Hiva Oa, Tahuaata, Mohotani, Fatu Hiva) et de 10 îlots et rochers déserts. Des îles du bout du monde.

C'est d'ailleurs parce qu'il voulait retrouver la pureté originelle de l'humanité, que Gauguin s'était installé aux Marquises. Quant à Jacques Brel, qui passa les dernières années de sa vie à Hiva Oa, n'a-t-il pas déclaré à propos de cet archipel : « Dans ces îles où la solitude est totale j'ai trouvé une sorte de paix »? Le voyage commence à bord de l'*Aranui*, un cargo mixte. Cette croisière à bord de ce géant des mers immaculé est la façon la plus authentique de connaître le cœur des Marquises. Une occasion unique de participer à la vie de ces îles lointaines, dont certaines n'ont de liaison avec l'extérieur que par bateau. En effet, les croisiéristes voient débarquer les denrées et les matériels divers sur les baleinières et embarquer les productions locales, dans une ambiance bon enfant et joyeuse.

A Nuku Hiva, l'île mystique, (deuxième plus grande île de Polynésie), les Marquisiens vous saluent d'un « Kaoha Nui », « Bonjour » tonitruant avant de vous offrir des couronnes de fleurs et des colliers faits de graines séchées et colorées. C'est ici, en 1842, que dix ans avant d'écrire *Moby Dick*, Herman Melville, alors âgé de 23 ans, a déserté son navire baleinier. Vous pourrez aller sur ses traces jusqu'à une vallée mystérieuse lors d'une extraordinaire randonnée en jeep à travers les montagnes et la végé-



Des enfants toujours souriants sur l'île de Puamau.



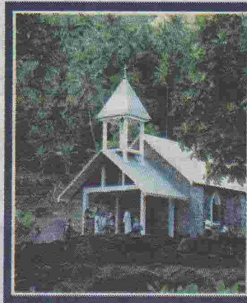
Les amateurs de plongée découvriront les grottes de l'île de Uahuka.

tation luxuriante. Cascades et rivières marquent un parcours gardé par des idoles de pierre ou Tikis, qui, noyés dans la forêt, veillent encore, le regard figé sur l'éternité. Tel un Indiana Jones, vous pourrez vous rendre sur les emplacements de rituels sacrés, et admirer de mystérieux pétroglyphes d'animaux (oiseaux, poissons, tortues) gravés sur les rochers. Grâce à Pascal et Didier les sympathiques guides conférenciers de l'*Aranui*, vous saurez tout sur l'histoire et la culture marquisiennes. Quant aux amateurs de plongée sous-marine, ils trouveront leur bonheur sur cette île qui propose une attraction rare et merveilleuse : des grottes et des cavernes sous-marines qui abritent une variété impressionnante de faune et de flore aquatiques. Sur la plupart des îles, les habitants vous accueilleront avec des chants traditionnels, tandis que de gracieuses vahinés bougeront lascivement leur bassin au son des ukuléles, comme à Ua Uka, l'île aux 300 chevaux sauvages. Des dizaines de bêtes en liberté galopent crinière au vent sur des plateaux déserts... Vous goûterez aux spécialités marquisiennes, poisson mariné au lait de coco, sashimi de

thon rouge, poulet caramélisé, bananes confites au lait de coco, crevettes, langoustes grillées. Ou encore au cabri et au cochon rôtis à la marquisienne dans un four enfoui dans la terre. De nombreuses ex-

rendre la beauté », dit Melville. Il suffit parfois de tendre le bras pour cueillir une goyave mûre à point où une grenade juteuse à souhait. Pour se désaltérer, rien de tel que le lait d'une noix de coco décapitée

tombe du peintre fait partie des haltes marquisiennes incontournables. Dans le cimetière à flanc de colline où il est enterré à quelques pas de Jacques Brel, sa stèle, couverte de pierres taillées et ornées de colliers de fleurs multicolores ressemble vaguement à un mausolée païen. A la tête de ce dernier, figure la réplique d'une sculpture en grès que l'artiste nomma « Oviré » (sauvage), symbole des valeurs qu'il était venu chercher aux Marquises. Ses admirateurs viennent s'y faire prendre en photo avant d'aller visiter en contrebas, l'espace culturel Paul Gauguin. Inauguré en 2003 pour commémorer le centenaire de la mort du peintre, celui-ci propose un parcours essentiellement fondé sur la reproduction de 130 tableaux de l'artiste. Dans la boutique à souvenir, vous pourrez acheter des paréos locaux, des objets en bois sculptés, ou encore des « tapas », sorte de parchemin végétal fait d'écorce laminée, décoré de motifs marquisiens peints aux pigments naturels. Visiter les Marquises, c'est aussi aller à la rencontre d'un peuple authentique qui continue de vivre sa langue, sa culture et son histoire dans ce qui est encore à un Eden. **Cumba Diop**



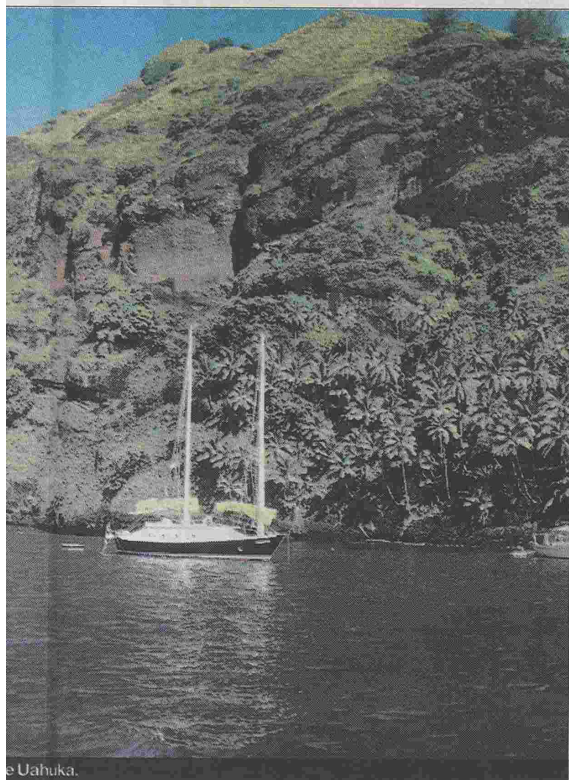
**Vous pourrez vous rendre sur les emplacements de rituels sacrés, et admirer les oiseaux, poissons et tortues gravés sur les rochers**

cursions vous permettront de vous enfoncer dans des sous-bois insoupçonnés et de pique-niquer sur des aires sauvages qui offrent une vue imprenable sur le paysage. A chaque détour de sentier, l'air embaumé de mille senteurs : goyaviers, papayers, bananiers, citronniers, manguiers, cocotiers poussent à profusion sur ces îles dont « nulle description ne saurait

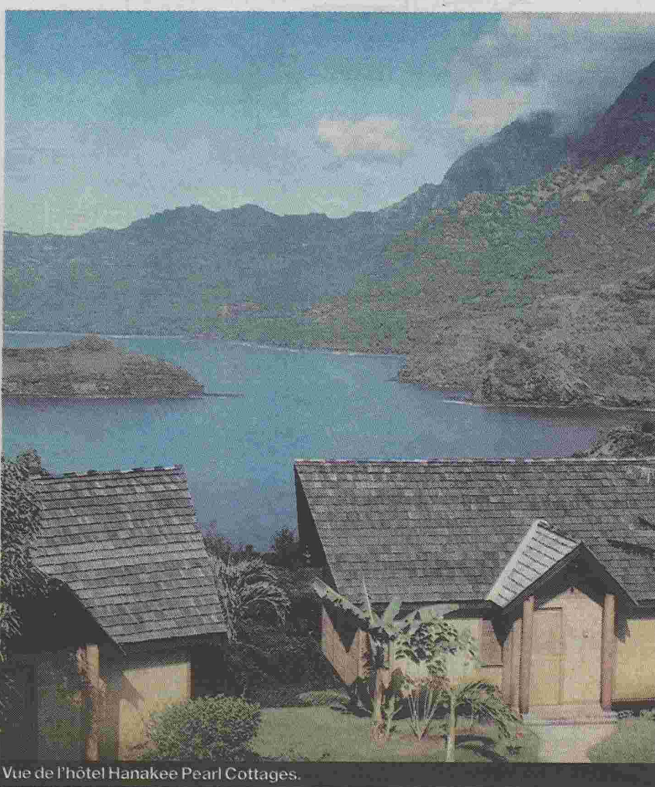
d'un coup de machette expert par une autochtone ou le jus d'un corossol, fruit à la chair tendre et parfumé. Partout le temps semble s'être immobilisé. Un siècle après la mort de Gauguin, Hiva Oa est restée telle quelle. Rien n'a changé dans cette île préservée où les routes sont peu nombreuses et les visiteurs rares. Dans ce paradis vert érigé sur une mer turquoise, la

# Les îles lointaines de Polynésie fascinent

# l'Eden sur terre



Uahuka.



Vue de l'hôtel Hanakee Pearl Cottages.

Photos Cumba Dierp

## PRATIQUE

### ■ FORMALITÉS

Un passeport en cours de validité. Aucune vaccination n'est obligatoire.  
Rens. : Tahiti Tourisme, 28, boulevard Saint-Germain 75005 Paris. Tél. : 01.55.42.64.34. [www.tahiti-tourisme.fr](http://www.tahiti-tourisme.fr)

### ■ COMMENT Y ALLER

Avec Air Tahiti Nui. Deux vols quotidiens Paris-Papeete. Rens. : 0.825.02.42.02. [www.airtahitiniu.com](http://www.airtahitiniu.com)

Les six îles habitées des Marquises sont si éloignées que le cargo mixte Aranui est leur seule liaison avec le monde extérieur. La meilleure façon de les découvrir reste donc la croisière sur ce bateau confortable de 117 mètres de long qui comporte 85 cabines doubles, dont 10 suites. A bord, on trouve également une piscine, un salon, une salle à manger, deux bars, une salle de conférence, une salle de gym, une boutique...

### ■ QUAND ?

Les Marquises bénéficient d'un climat proche de celui de Tahiti. La température annuelle moyenne est de 26°C avec des pointes pouvant dépasser les 30° selon les saisons. De février à décembre, le temps est ensoleillé et très agréable.

### ■ COMBIEN ?

A partir de 2.211 euros TTC par personne pour 8 jours intermarquises en pension complète (vin compris), incluant les excursions guidées prévues au programme, + une nuit au Nuku Hiva Village. Billets d'avion en sus. Pour les petits budgets, possibilité d'opter pour le dortoir qui comporte huit couchettes bien isolées, pour 1.286 euros TTC. Réductions de 10 à 15% pour les voyages de noce, les anniversaires de mariage et pour les seniors, valables uniquement sur les croisières de quinze jours effectuées en cabine.

### ■ A LIRE

*Les Polynésiens, archéologie et histoire d'un peuple insulaire*, de P. Belwood. (éditions du Pacifique).  
*Taiipi*, de H. Melville (éditions Gallimard, Folio).  
*Le Mariage de Loti*, de P. Loti (Gallimard-Flammariion).  
*La Croisière du Snark*, de J. London (Le Livre de poche).

## Paul Gauguin y a peint ses plus beaux chefs-d'œuvre

**C'EST PARCE QU'IL ASPIRAIT À RETROUVER LA PURETÉ** originelle de l'humanité que Gauguin s'est installé en Polynésie. Avant de partir, il écrit à un ami : « Je vais aller à Tahiti et j'espère y finir mon existence. Je jure que mon art que vous aimez n'est qu'en germe et j'espère là-bas le cultiver pour moi-même à l'état primitif et sauvage. Qu'importe la gloire pour les autres ! Gauguin est fini pour ici. » A 43 ans, l'artiste devenu peintre sur un coup de tête peine à subvenir à ses besoins. Qu'y a-t-il d'étonnant à cela ? Parce qu'il s'était lié d'amitié avec Emile Schuffenecker, employé comme lui et peintre à ses heures de loisir, Gauguin, alors prospère agent de change, ne peut plus voir les chiffres en peinture. Désormais, il ne jure plus que par les couleurs et les pincesaux. Lorsqu'en 1891 il décide de fuir la France et « la civilisation du mal » pour Tahiti, il ne laisse pas que sa femme et ses cinq enfants en larguant les amarres. Il espère aussi tirer un trait sur ses galères, car à l'instar de nombreux peintres de l'époque il a du mal à vendre ses oeuvres. En embarquant sur l'*Océanien* le 4 avril 1891, il part à la recherche d'un monde



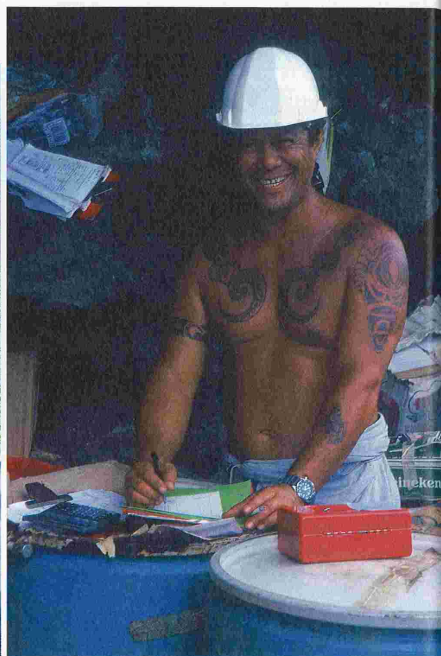
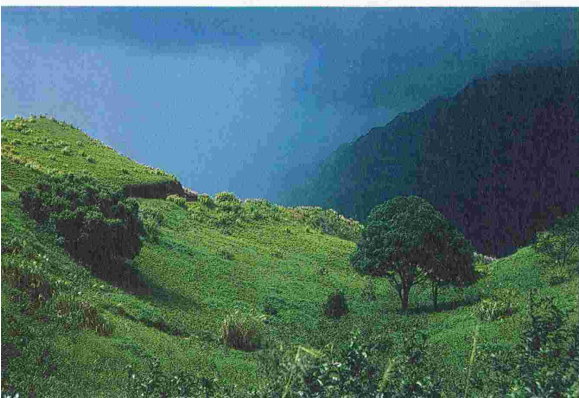
La stèle de Gauguin est située à quelques pas de celle du Grand Jacques.

plus authentique, plus proche de la nature et de nouvelles sources d'inspiration en accord avec son tempérament de « sauvage ». Pour ses yeux de « civilisé », sa vision du sauvage est celle d'un âge d'or, d'une nouvelle Cythère, d'un paradis de l'amour. Au début, tout va bien. Gauguin, conquis par les couleurs éblouissantes et l'exubérance tropicale, décide de s'habiller couleur locale et de vivre comme le Vendredi de Crusoé. Il déambule sur l'île, un paréo négligemment attaché sur les reins, s'installe dans un faré avec une jeune vahiné et préfère la compagnie des indigènes à celle des colons. Il écrit : « Je sens que je commence à posséder le caractère océanien. » Tahiti, trop européenne à son goût, finira pourtant par le décevoir. Au bout de sept ans, Papeete ne l'inspire plus. Gauguin, toujours porté par sa devise « Fuir pour atteindre l'art », aspire à un

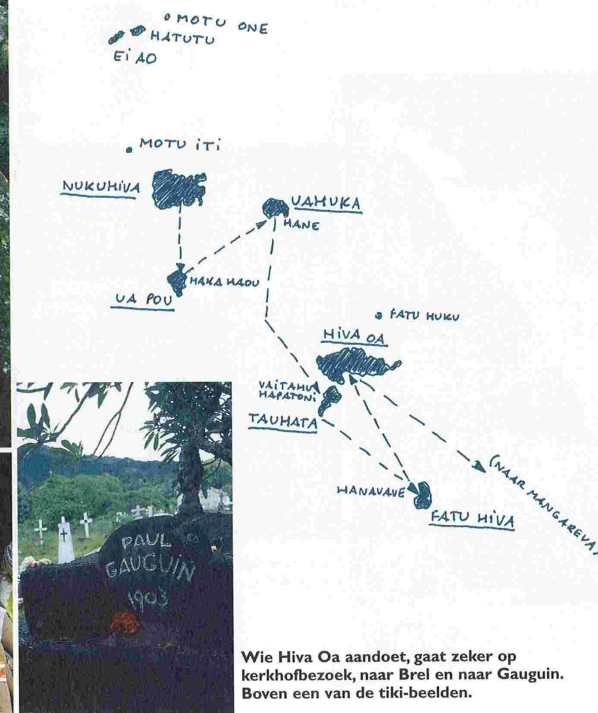
autre ailleurs. En septembre 1901, le peintre plie bagages et chevalet et décide d'aller s'installer aux Marquises, au bout du monde. Il lui faudra parcourir 1500 km et naviguer huit jours durant avant d'atteindre Hiva Oa où il achèvera sa quête d'une île vierge.

C. D.

## REIZEN: de Marquesaseilanden



Woeste luchten en alle groentinten, en de douanier van Ua Pou.



Wie Hiva Oa aandoet, gaat zeker op kerkhofbezoek, naar Brel en naar Gauguin. Boven een van de tiki-beelden.

**D**e lucht ziet grijs. De wolken hangen zwaar over de zee. Na drie dagen varen, met een korte tussenstop op Takapoto, een van de kleine atollen van de Polynesische eilandengroep van de Tuamotu's, verwachten we vandaag aan land te gaan op de Marquesaseilanden. In de vroege ochtend tekenen zich tegen een mistige achtergrond de eerste silhouetten af van Ua Pou. Grillige rotsen rijzen torenhoog op uit de woelige oceaan. Alsof het was gepland, splijt de hemel open en breekt een felle lichtstraal door het wolkendek. In een waas van licht en schaduw openbaart de eilandengroep zich. Mysterieus en onvoorspelbaar.

Op het voordek is de bemanning in volle actie. Het cargoschip vult de kleine baai van Hakahau. Terwijl de passagiers wachten om aan wal te gaan, wordt de eerste vracht al gelost en zwaaien de kranen routineus heen en weer met containers. De *Aranui 3* is geen klassiek cruiseschip, maar een *mixte cargo*, een vrachtschip dat deels wordt gereserveerd voor passagiers.

Mijn beurt om voet aan wal te zetten. Als geroutineerde reiziger is het me niet zo vreemd om overzeese bodem onder de voetzolen te hebben, maar ditmaal voelt het anders. Komt het door het reizen zelf of door de mysterieuze aura die de eilanden omgeeft. Reizen per schip past perfect bij de magie: geen chaotische aankomst op een karakterloze luchthaven, maar langzaam aanmeren in een andere wereld.

Rond de baai liggen kleurige bungalows verspreid, omringd door het wilde gebladerte van de overdadige exotische plantengroei. Felrode, opengesperde hibiscusbloemen slingeren zich uitnodigend door hagen en struiken. Toch heeft Ua Pou niets van een plaatje uit een zomercatalogus. Daar zorgen de robuuste, bevreedend groene bergtoppen voor, de mistflarden en het hoog tegen de rotsen opspattende water zitten er ook voor iets tussen.

Het halve dorp is uitgelopen. Als de *Aranui* de haven binnenvaart, is het altijd een beetje feest, want sinds de jaren vijftig brengt de cargo gemiddeld om de drie weken voorraad vanuit de Tahiti-aanse hoofdstad Papeete. Houten elektriciteitsmasten, trucks, kajaks, kratten en pakjes worden vanuit het ruim op de kade gedeponeerd. De gespierde, met tatoeages gedecoreerde douanier regelt de afhaling van de goederen. Een man bekijkt goedkeurend de plastic tuinstoelen die hij net in ontvangst mocht nemen.

Terwijl de bedrijvigheid op de kade onverminderd doorgaat, hebben de passagiers enkele uren de tijd om het dorpje te verkennen. Ik slenter door de open groene straatjes. Een vrouw met een dikke zwarte haardos en een bloem achter het oor groet me breedlachend vanuit haar deurportaal. Met haar kleurrijke bloemenjurk lijkt ze weggelopen uit het oeuvre van *Paul Gauguin*, de Franse schilder wiens naam eeuwig aan de eilanden is verbonden.

De Marquesas prijken niet hoog op de toplist van exotische badplaatsen. De reden zal ik gauw aan den lijve ondervinden. Een steile wandeling met een weids uitzicht over de baai van Hakahau

leidt naar een klein zandstrand. Er zijn weinig echte stranden en er zitten meestal nono's. Deze miniatuurvliegjes zijn verrekkerd op vers aangekomen wit vlees. Ik was nochtans gewaarschuwd. Het strand ligt er paradijselijk verlaten bij en kleine schuimkoppen rollen over het witte zand. *Bounty, here I come!* De scheepstoeter haalt me te vlug uit mijn vervoering en uit het verfrissende water. Het sein om aan boord te gaan en te cruisen naar Nuku Hiva.

### Op zoek naar Brel en Gauguin

De tocht op Nuku Hiva, het grootste eiland, valt letterlijk in het water. De hemelsluisen blijven geopend en in een overdekte pick-up ploeteren we door de modderige weg tot we vast komen te zitten aan de rivier, die uit zijn bedding is getreden. Enkele wagens staan tot boven hun wielassen onder water. Het water gaat woest te keer en niemand durft de doortocht aan. Best spannend, maar van de Mont Muake en de diep ingesneden vallei van Taipivai krijgen we niets te zien. Tot overmaat van ramp begin ik van top tot teen sporen van de nono's te voelen!

Weersverbetering zit er nog niet in als we de volgende dag aanmeren in de baai van Atuona op het eiland Hiva Oa. Uitergest met een plasticcape en stevige wandelschoenen klimmen we naar de Belvédère, de heuvel waar *Jacques Brel* zijn optrekkje wilde laten bouwen, helaas restte hem niet genoeg tijd. Toegegeven, Brel had het slechter kunnen treffen met zijn laatste jaren. Hiva Oa heeft veel weg van een reusachtige botanische tuin. Honderden bloe-

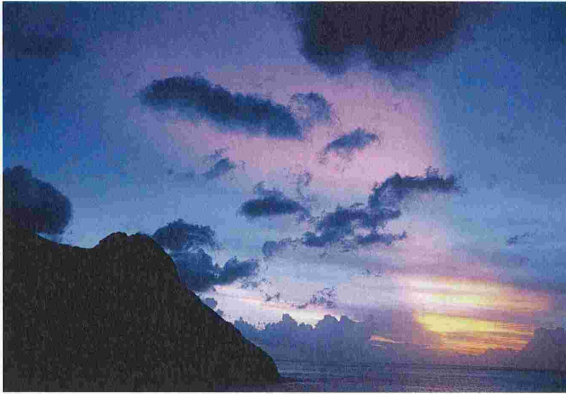
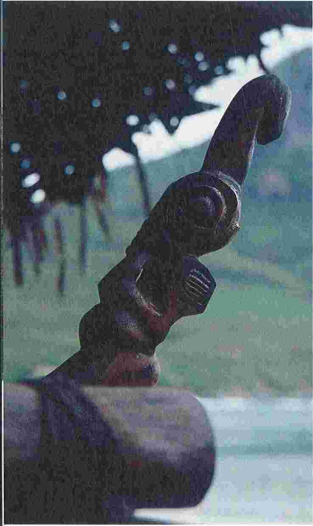
men- en plantensoorten groeien weelderig door elkaar. Ook Paul Gauguin woonde hier jarenlang en veel van zijn beroemdste werken schilderde hij op dit eiland. Brel en Gauguin liggen op enkele passen van elkaar op het *Cimetière du Calvaire*. De weg naar het kerkhof is bezaaid met veelkleurige hibiscusrozen en passiebloemen. Voor hun graf, op een helling boven het dorp, hoop ik een antwoord te vinden: wat dreef deze grote talenten van de andere kant van de wereld hierheen?

Het antwoord laat een nacht op zich wachten. Al vroeg in de

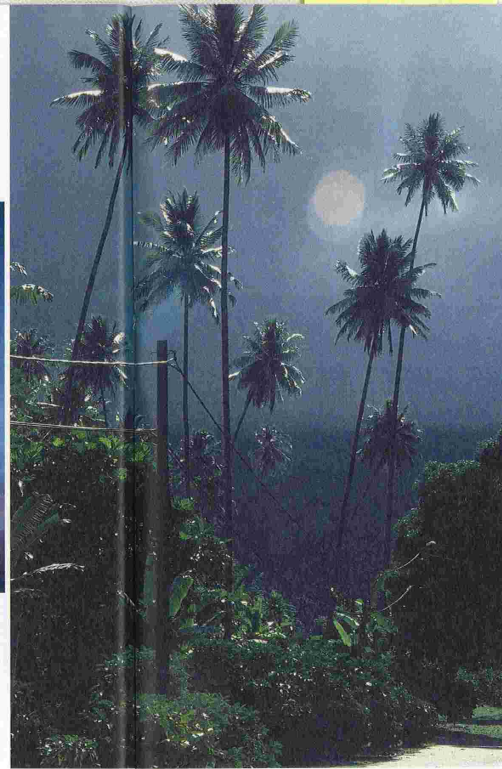
**Paul Gauguin woonde jarenlang op Hiva Oa en veel van zijn beroemdste werken schilderde hij op dit eiland.**

ochtend gaan we voor anker voor Fatu Hiva, het meest zuidelijke eilandje. Alleen de *Aranui* komt er maandelijks de zeshonderd bewoners bevoorraden. Als we met de houten motorbootjes aan wal worden gebracht, staat er een stevige wind. De bootsmannen hebben de grootste moeite om ons behouden aan land te hijsen. De weergoden hebben alweer zin in treiterspelletjes. Na een krachtige, maar uiterst korte plensbui laten ze de zon in alle hevigheid losbarsten. Het effect is meer dan betoverend. Alles glanst en spiegelt. De palmbomen dansen als vuurstokjes tegen de dreigende achtergrond. Het kleine witte kerkje van Omoa schittert alsof de Geest er in hoogsteigen persoon is neergestreken. Rond het dorps- ▶

## REIZEN: de Marquesaseilanden



Luchten die het van elke lightshow winnen en palmen in dansend tegenlicht.



► plein zitten vrouwen te pronken met hun huisjiver. De oude tradities wisten op dit afgelegen eiland het best te overleven. Hier maken ze nog de echte *tapa*: een weefsel van palmboomvezels dat vroeger werd gebruikt voor kleren en nu als een soort canvas wordt beschilderd met de traditionele, geometrische motieven.

Fatu Hiva is een en al woeste schoonheid. Daardoor heeft het van alle eilanden door de eeuwen heen het grootste aantal kunstenaars en schrijvers aangetrokken. Voor we de zeventien kilometer lange wandeling aanvatten, over de hoge heuvelrug naar het dorpje Hanavave, bezoeken we het koloniale huis van *William Grelet*. Zijn vader was de enige blanke vriend van de wereldvreemde Gauguin. Vader en zoon waren verwoede verzamelaars van oude lokale voorwerpen, vooral houtsnijwerk. Door hun hamsterwoede kon veel van de oude cultuur worden gereconstrueerd.

### Goddelijke regie

Het pad naar Hanavave is niet van de poes. Modderig en glibberig, terwijl we de 750 meter hoge top van de heuvel naderen, daalt de temperatuur met een slordige 10°C. Boven op het plateau slingert de weg van rode aarde zich door de dichte begroeiing van varens, grassen en laag struikgewas. Een wolkenband hult de vulkaanrand in een mysterieuze sluier. Telkens als de zon door de wolken priemt, herbegint het kleurige lichtspel waarbij het fluorescerende, woeste groen tegen het donkere rotsendecor wordt afgetekend. Niet verwonderlijk dat je op dit eiland met zijn mystieke

uitstraling de mooiste en best bewaarde *Pae Pae* aantreft, de heilige plaatsen waar ooit de priesters leefden en de offers voor de almachtige *Tiki's* en zonnegoden werden geplengd.

Achter het plateau wacht *la baie des Vierges*. Steile rotsflanken duiken loodrecht in zee. Alsof de goden persoonlijk de regie voeren, tekenen de grillige contouren zich met een spookachtige intensiteit af tegen de dreigende hemel. Er loopt een intense rilling door me heen. De afdaling naar het dorp gaat slingerend tussen palmen en lianen, de weg is bezaaid met bloemen en wilde orchideeën. Zoals in Eva's oertuin storten watervallen zich van de rotsflank. Wanneer ik na vier uur stappen bijna beneden ben, wordt de vallei plots met een dubbele regenboog overspannen. De regie is

### Op Fatu Hiva tref je de mooiste Pae Pae aan, heilige plaatsen waar ooit de priesters leefden.

goddelijk. Als afsluiter is er een prachtige zonsondergang met een kleurenpalet waarbij een *disco lightshow* verbleekt. Laat de Polynesische nacht maar komen.

De wakker kent geen medelijden, voor dag en dauw staat de bemanning klaar om ons aan land te brengen op Tahuata, om naar de zondagsmis te gaan. Het hele dorp gaat op in een polyfoon hoogstandje, uitgedost als kleurrijke paradijsvogels. Zoveel kerkelijke devotie hebben de eilandbewoners te danken aan de overijverige missionarissen, die in het zog van *Cook*, *Magellan* en de ande-

re zeevaarders de lokale goden kwamen uitbannen.

Halverwege de kerkdienst trek ik eropuit om een stukje oorspronkelijke cultuur op te snuiven bij de plaatselijke tatoeegeman. De jongeman leerde de traditionele kunst van zijn grootvader en is een van de weinigen die de rijke Marquesassymboliek nog in de vingers hebben. Eeuwen geleden was tatoeage op alle eilanden in de Stille Oceaan heel gebruikelijk en een expressie van de sociale rang en de religieuze beleving. Elke eilandengroep van de Polynesische archipel had eigen symbolen en onderscheidde zich met een eigen stijl en specifieke patronen. Op de Marquesas was het gebruikelijk dat de krijgers en priesters, die de hoogste sociale rang bekleedden, van top tot teen met de zwartblauwe, sierlijk geometrische motieven waren bedekt, als kantwerk. De tatoeëerders waren vaak priesters, omdat aan de tatoeages een goddelijke kracht werd toegeschreven. De symboliek verbond de mens met de goden. Door een banvloek van de missionarissen, die dit kettens exhibitionisme noemden, verdween de cultuur nagenoeg volledig. Behalve op de Marquesaseilanden, door hun geïsoleerde ligging ontsnapten ze aan het allesziende oog. Steeds meer Polynesiërs, maar ook Europeanen herontdekken de prachtige motieven, en laten zich ter plaatse door de grote meesters onder handen nemen. Even droom ik van een sierlijke enkel tatoeage, maar het blijvende effect op mijn witte vel houdt me af van de gedachte.

Na de passage aan de andere zijde van het eiland Hiva Oa, waar we de indrukwekkende archeologische site van Pualau met zijn

enorme stenen Tiki-beelden bewonderen, zet de Aranui koers naar de volgende grote uitdaging: Ua Huka.

Het kleine eilandje is een van de ruigste en authentiekste parels. Wanneer de Aranui in de baai glijdt, staat het dorp ons zingend op te wachten, ondersteund door geestdriftige ukeles. We worden gekroond met een krans van geurige tiarëbloempjes en wilde orchideeën. Ua Huka is het paardeneiland, wie dat wil kan een ritje maken. Ik popel om een rasecht markiezenpaardje te berijden. Het houten zadel houdt me niet tegen. Tot voor kort waren paarden het enige transportmiddel op de eilanden, maar zoals overal hebben pronkerige jeeps hun plaats veroverd. Voor de echte wildernis blijven ze echter nog steeds onmisbaar. Ondanks hun fijne uiterlijk staan de dieren bekend als sterk en moedig.

Enkelen onder ons rijden te paard naar Hokatu, na een korte omzwerving langs de botanische tuin en een klein maar bewonderenswaardig etnologisch museumje dat het werk is van de ondernemende burgemeester. De weg leidt langs adembenemende panorama's over de grillige kustlijn waar wilde paarden op de groene flanken grazen, zoals op de schilderijen van Gauguin. Ik kan het niet laten even te rennen en mijn paardjes lange zwarte manen wapperen onstuimig in de wind.

Aan boord van de Aranui verloopt de reis op kruissnelheid. Na tien dagen heeft iedereen zowat de tijd gehad om elkaar te leren kennen. Als we 's avonds voor anker liggen, gaat de bemanning vaak vissen en dat wil ik ditmaal niet missen. De nacht is helder ►

## REIZEN: de Marquesaseilanden

met een fonkelende sterrenhemel. Op het benedendek hangt de kapitein met enkelen van zijn mannen en een handvol passagiers over de reling. In het lichtschijnsel van de boot zwemmen honderden vissen. Er gaat geen minuut voorbij of er is er wel één die wat aan de haak heeft. In een plasticbak persen enkele stevige exemplaren, vaak meer dan een halve meter, de laatste lucht uit de kieuwen. Een jonge vrouw slaakt een gil als ze vier roodbaazren tegelijk aan haar lijn heeft hangen.

Het einde van de vaart komt in zicht. In het ruim van de cargo gaat de leegte. Bijna al de vracht is geleverd en het zijn nu vooral tonnen gevuld met *noni's* die de mannen in de dorpen ophalen. Noni is een tropische plant die het geweldig goed doet op de Marquesas. Aan het sap worden allerhande medische kwaliteiten toegedicht. Het zou niet alleen een gezondheids- maar ook een schoonheidselixir zijn. Niet te verwonderen dat nagenoeg de volledige oogst naar het Amerikaanse continent verhuist. Terwijl de boot voor anker gaat voor het eiland Nuku Hiva, in de baai van Hatheu, en de blauwe nonitonnen worden opgeladen, hebben wij de tijd om een laatste stevige wandeling te maken naar de top van de Anaho. Ditmaal zien we het eiland onder een stralende zonnemiel. Het smalle pad is een oude paardenwegel die de baai van Hatheu met die van Haatuatua verbindt. De rotsige, dichtbegroeide modderweg is duidelijk beter geschikt voor paardenbenen dan voor mijn stel. Tweemaal ga ik onderuit. De vermoeidheid verdwijnt echter als bij toverslag als zich boven op de top een uitzicht opent over de dubbele baai. De wilde kruin van de *pandanus*-palmen tekenen zich scherp af tegen de turkooizen schittering. Hier zat de Schot *Louis Stevenson* dagenlang te mijmeren, hier vond hij inspiratie voor zijn talrijke romans. Het betoverende gezicht maakt me stil. Voor de zoveelste maal voel ik de magische kracht die Brel, Gauvain en de anderen naar deze eilandengroep dreef. ■

## MOOI ALS EEN MARKIEZIN

De Marquesaseilanden maken deel uit van Polynesië, de verzamelnaam voor verscheidene eilandengroepen in de Stille Oceaan. De archipel bestaat uit noordelijke en zuidelijke eilanden, twaalf in totaal, waarvan er zes worden bewoond. Als eerste ontdekte de Spanjaard *Alvaro de Mendana* in 1595 de zuidelijke eilanden **Fatu Hiva** en **Tahuata**. Hij gaf ze de naam **Marquesas**, als eerbetoon aan de mooie markiezin van *Mendoza*, echtgenote van de onderkoning van Peru, die de expeditie had besteld. Pas in 1774 ontdekt kapitein **Cook** **Fatu Huku** en enkele jaren later zullen ook de noordelijke eilanden in kaart worden gebracht. Ten tijde van Cook werd de populatie op zo'n 50.000 geschat, maar daarna daalde dat aantal spectaculair: 2500 rond 1926, vandaag stabiliseert de toestand zich rond 8700 inwoners. De oude animistische cultuur en de pacifistische bevolking waren niet opgewassen tegen het dominante optreden van missionarissen en van sommige zeelui. Vooral ziekten, zoals mazelen en syfilis die de veroveraars meebrachten, decimeerden de bevolking en deden de 3000 jaar oude beschaving bijna volledig de das om. In 1842 werden de eilanden onder Frans protectoraat geplaatst, nu behoren ze als *Iles Marquises* tot *la Polynésie Française*. Vaak wordt de naam Markiezeneilanden gebruikt, maar officieel heet de archipel in het Nederlands Marquesaseilanden.



## PRAKTISCH

### De vlucht

Wij reiden vanuit Parijs Charles de Gaulle met Air Tahiti Nui naar Papeete, de hoofdstad van het eiland Tahiti, het vertrekpunt van de 15-daagse cruise op de Aranui 3. Air Tahiti Nui is de nationale luchtvaartmaatschappij en vliegt tot zevenmaal per week rechtstreeks tussen Parijs en Papeete met een tankbeurt in Los Angeles. De vlucht duurt ongeveer 20 uur. De maatschappij werd voor de tweede maal verkozen tot de op 3 na beste luchtvaartmaatschappij ter wereld betreft comfort en service. Tickets vanaf 1515 euro in economy. Info: +33 0825 02 42 02 (0,15 euro per min) [www.airtahitiniui.fr](http://www.airtahitiniui.fr). De verbinding tot in Parijs wordt verzorgd door de Thyls. Er zijn 5 rechtstreekse treinen vanuit Brussel naar Roissy/Charles de Gaulle per dag, vanaf 49 euro heen en terug.

### De boot

De cruise vanuit Papeete duurt 15 dagen waarvan 9 op de Marquesaseilanden. Tijdens de vaart naar de eilanden is er zowel op de heen- als op de terugreis een stop op de atollen van de Tuamotus. Er zijn 16 vaarten per jaar. De reis kan ook beperkt worden tot een 9-daagse cruise (uitsluitend de eilanden en vertrekkend vanuit Nuku Hiva). Er zijn dagelijks vluchten vanuit Papeete met Air Tahiti. Alle vluchten en overnachtingen worden in een pakket door uw reisagent aangeboden. Aan boord van de Aranui 3 zijn er comfortniveaus, gaande van een suite met balkon (4428 euro/pp voor het volledige traject) tot een slaapplek in een gemeenschappelijke slaapruiimte (998 euro, 15 dagen). Maaltijden en wijn inbegrepen. De cruise is geschikt voor alle leeftijden, maar niet echt geschikt voor kinderen onder de 10 jaar. Er is een dokter, een archeoloog en gekwalificeerde reisleiding aan boord. Voor vertrekdata en prijzen [www.aranui.com](http://www.aranui.com). Info en reservering bij de reisagent of ATC Cruise Travel, Stierstraat 12, 2018 Antwerpen, 03 236 89 39, fax 03 236 53 27, [info@cruiseatavel.be](mailto:info@cruiseatavel.be)

### Beste reistijd

Door de nabijheid van de evenaar is het er het hele jaar warm (28°) en relatief vochtig. Tussen januari en maart valt het vaakst regen. Vaccinaties hoeven niet. Muggenmelk en zonnecrème met een hoge beschermingsfactor daarentegen zijn wel nodig. Vanuit Europa is geen visum noodzakelijk, een geldig paspoort volstaat. De munteenheid is de FRP (Franc Pacifique). De voertaal is Frans. Luchtige kleding, stevige stapschoenen en een regencape tegen tropische buien. De Marquesaseilanden zijn in de eerste plaats een exotische natuur- en cultuurbestemming en geen strandoord.

### Meer info ?

Algemene inlichtingen over Frans-Polynesië: [www.tahiti-tourisme.fr](http://www.tahiti-tourisme.fr)  
Voor België: Maison de la France: 0902 88 025 (0,75 euro/min)  
fax 02 505 38 29, [www.franceguide.com](http://www.franceguide.com)